

Notes sur quelques Crepidoderini nouveaux ou peu connus. (Chrysomeloidea - Alticinae) Coleoptera-Phytophaga.*

+ Jan Bechyné**

B. Springlova de Bechyné **

RESUMÉ

Dans le présent travail on décrit 6 espèces du genre *Epitrix* et 6 espèces du genre *Margaridisa* de la tribu Crepidoderini. On y ajoute une redescription et actualisation des espèces déjà citées antérieurement leur donnant ainsi des notes faunistiques.

RESUMO

No presente trabalho são descritas seis espécies dos gêneros *Epitrix* e *Margaridisa* respectivamente. São redescritas, também, espécies citadas em trabalhos anteriores, quando são adicionadas notas faunísticas.

Afin d'aider à situer les description de ce travail nous vous donnons ci-après les clefs des genres. Un groupe très grand, richement représenté dans la région neotropicale et les pays adjacents:

Sillon prostethial dirigé vers les angles antérieurs du thorax, participant occasionnellement a sa formation aussi du côté supérieur. Pleures du 1.º segment abdominal cariniformes. (Conformation fonctionnelle). Tous les segments abdominaux libres. Tous les tibias homodinames (exceptés, parfois, les antérieurs des ♂♂).

- 1 (2) Tête et thorax avec points setifères discaux de position et numero instables. Cavités cotiloïdes antérieures ouvertes. Elytres pubescentes. *Trichaltica*
- 2 (1) Points setifères discaux du thorax en numero et position fixes ou absents. Cavités cotiloïdes antérieures fermées.
- 3 (4) Bord antérieur du thorax avec una série de points setifères grands *Styrepitrix*
- 4 (3) Bord antérieur du thorax sans points setifères.
- 5 (8) Elytres avec poils ou, dans les exemplaires déflorés, avec points setifères au moins le long de la suture (augmenté de 100 - 200 fois).
- 6 (7) Calus supraantennaires distincts, pubescence élytrale homogène *Epitrix*
- 7 (6) Calus surantennaires réduits (lineaires) ou absents. Pubescence élytrale limitée, parfois limité à l'intervalle sutural *Acallepitrix*
- 8 (5) Elytres avec poils (ou points setifères) seulement sur la carena elytroepipleurale près de l'extrémité *Margaridisa*

* Accito para publicação em 20/XII/1976.

** Do Instituto de Zoologia Agrícola - Universidad Central de Venezuela, Maracay, Venezuela.

Epitrix ruderalis n. sp.

BRASIL, Mato Grosso: Chapada dos Guimarães, 19., 20., 21., 23., 24., 29. et 30.I. (TYPE ♂) et 2.H.1961 (J. et B. Bechyné, Mus. Goeldi).

Longueur 1,7 - 2 mm (chez les deux sexes). Nombreux exx.

Noir, rarement noir de poix; joues, bouche, antennes (les 5 ou 6 articles apicaux obscurcis) et pattes, rouge brun variant au brun de poix; fémurs (base et sommet exceptés) noir de poix. Pubescence élytrale dorée, courte, sémicouchée.

Forme allongée-ovale, dessus brillant, tête subopaque.

Tête finement réticulée (grossissement de cent fois), impunctuée. Front presque deux fois aussi large que le diamètre transversal d'un oeil.

Sillons frontaux droits, émetant près du bord postéro-interne des yeux une courte impression, dirigée vers le vertex et entourée de quelques points sétifères. Calus surantennaires linéaires, se rapprochant au milieu du front en un angle de 100°, bien séparés l'un de l'autre. Carène longitudinale du clypéus très large, plus large que le diamètre (le plus large) du 1^{er} antennite, triangulairement dilatée en avant, séparant, par son extrémité, les calus surantennaires et réunis avec une courte carène longitudinale centrale au milieu du front au dessus des sillons frontaux. Joues rugueuse, plus longues que la moitié de la longueur de l'oeil. Antennes (fig. 1) ne dépassant pas le 1^{er} tiers des élytres, articles apicaux épaissis (un peu plus épais que la base des tibias antérieurs), 3^e article distinctement plus long que les voisins.



FIG. 1

— 11 cm —

Thorax 1,7 à 1,8 fois aussi large que long, côtés presque droits et parallèles. Angles antérieurs coupés obliquement, latéralement proéminents. Toute la surface couverte d'une ponctuation serrée (bien visible sous le grossissement de 8 à 10 fois), diminuant près des angles antérieurs. Sillon antébasal profond, presque droit. Base rebordée et avancée vers l'écusson. Carène thotacopleurale crénelée à cause de la présence des points sétifères à son extrémité.

Elytres plus fortement ponctués que le thorax, calus basilaire et dépression postbasilaire effacés. Suture relevée. Chaque intervalle muni de deux lignes de poils, intervalles latéraux faiblement convexes. Ponctuation très régulière en avant, diminuée et un peu perturbée dans la partie apicale. Angle sutural obtus, bien accusé. Epipleures larges et rugueus. Saillie intercoxale du prosternum aussi large que la hanche. Tibias postérieurs plus robustes que les quatre antérieurs.

♂. Les deux articles basilaires des protarses faiblement dilatés. Dernier segment abdominal convexe, déprimé dans la moitié postérieure et déclive au milieu du bord postérieur (déclivité accupant env. 1/6 de la longueur totale du segment). 6^e segment bien visible.

♀. Tarses plus grêles, 5^e segment abdominal tronqué en ligne droite au milieu du bord postérieur, sans déclivité.

Par la conformation de la tête (la largeur de la carène longitudinale du clypéus), cette espèce est proche de *E. opacicollis* HAR. et *E. riobrancoensis* SCHERER (1960:234) dont elle se distingue par le thorax très brillant avec l'espace antébasal dilaté au milieu.

Epitrix rugipleura n. sp.

BRASIL, Mato Grosso: Chapada dos Guimarães, 18. (TYPE ♂), 19., 23., 27., 30. et 31.I. et 5.II.1961 (J. et B. Bechyné, Mus. Goeldi); Burití, 8. et 9.II.1961 (id.); Cuiabá, 14.II., 21. et 22.III.1961 (id.); Fazenda Ricardo Franco (au Sud de Cuiabá), 7., 10., 11., 15. et 16.III.1961 (id.).

Longueur ♂♂ 1,4 - 1,5 mm, ♀♀ 1,5 - 1,7 mm. Nombreux exx.

Noir, dessus subopaque, élytres brillants; organes buccaux, rouge brun; antennes et pattes testacées, fémurs postérieurs bruns; antennes plus ou moins enfumées vers le sommet. Pubescence élytrale argentée, longue. Forme ovale-allongée, sensiblement convexe.

Tête finement chagrinée (fig. 2), (grossissement de deux-cent fois), munie de quelques grands points (sétifères) près du bord postéro-interne des yeux aux environs des sillons oculaires. Sillons frontaux droits, se rapprochant au milieu du front (qui est 1,5 fois aussi large que le diamètre transversal d'un oeil) en un angle de 90°. Leur jonction est interrompue par le sommet extrême de la carène longitudinale du clypéus et une courte carène longitudinale centrale est située immédiatement au dessus de cette jonction. Clypéus rugueux aux côtés, carène longitudinale très étroite (pas plus large que 1/3 du diamètre du 1^{er} antennite) et bien convexe, carène transversale peu marquée. Calus surantennaires linéaires, orbites ponctués. Joes ne dépassant pas la 1/2 de la longueur de l'oeil. Antennes dépassant le milieu des élytres, les 5 articles apicaux considérablement épaissis (aussi épais que le

sommet des tibias antérieurs), chacun des articles 8 à 10 1,2 à 1,3 fois aussi long qu'èpais, 3^e article un peu plus long que les voisins.

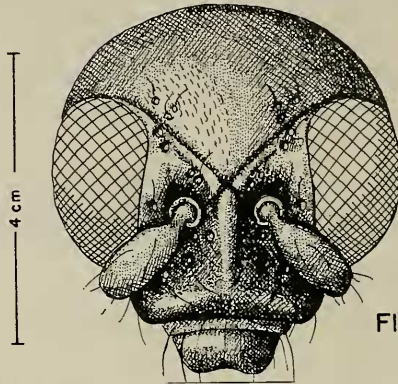


FIG. 2

Thorax à peine deux fois aussi large que long, côtés très faiblement arrondis et faiblement divergents en avant. Angles antérieurs coupés obliquement, latéralement proéminents. Thoracopleures crénelés. Disque fortement et densément ponctué, points très serrés aux environs des angles postérieurs. Sillon antébasal profond et presque droit. Base fortement rebordée et avancée vers l'écusson. Espace antébasal imponctué au milieu.

Elytres plus fortement ponctués que le thorax (grossissement de 3 à 5 fois).

Pubescence élytrale disposée en deux lignes longitudinales sur chaque intervalle. Angle sutural obtusé mais bien accusé. Suture relevée en avant. Calus basilaire et dépression postbasilaire effacés. Epipleures rugueux.

♂. Articles basilaires peu dilatés, 5^e segment abdominal convexe et rembruni au milieu du bord postérieur.

♀. Antennes plus minces et plus courtes. 5^e segment abdominal entièrement noir, simplement convexe transversalement et arrondi en arrière.

Cette espèce s'éloigne de la précédente (*E. ruderalis*) par la carène longitudinale du clypéus étroite et par la longue pubescence élytrale. Chez quelques-uns des nombreux exemplaires de Fazenda Ricardo Franco, la pubescence élytrale est un peu jaunâtre.

Epitrix halophila n. sp.

VENEZUELA, Aragua: Cata, 8 et 15.VIII.1964 et 4.I.1968 (J. et B. Bechyné, Facultad de Agronomía, Maracay). Guárico: Punzón-Tahiti 6.VIII.1965 (ditto.).

Longueur 1,2 mm. (1 ♂ et 5 ♀♀).

Rouge testacé; fémurs postérieurs au milieu et métasternum enfumés, pattes et antennes, testacés; écusson et élytres noir. Taille brièvement ovalée, le dessus brillant. Pubescence élytrale blanchâtre, éparsée et très fragile.

Tête lisse, (fig. 3), front une fois et demi aussi large que le diamètre transversal d'un oeil. Sillons oculaires fins, réunis au milieu du front en un angle de 120° . Poils sétifères, situés au dessus des sillons oculaires près du bord postéro-interne des yeux, isolés. Calus surantennaires étroits, courts, triangulaires, atténués vers les côtés. Carène clypéale aplatie, triangulaire, convexe seulement entre les antennes. Antennes minces, (fig. 4), ne dépassant pas la moitié des élytres, peu dilatés vers le sommet, chacun des articles 7 à 10 deux fois aussi long qu'épais.

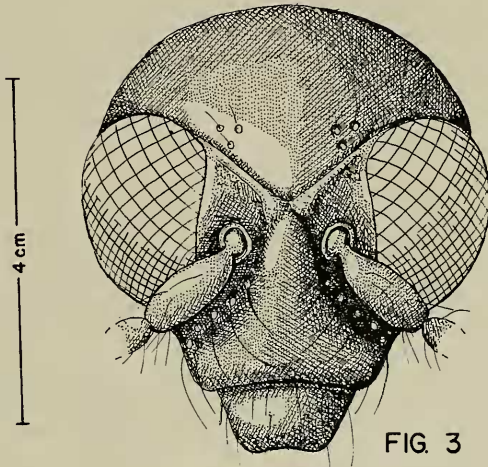


FIG. 3

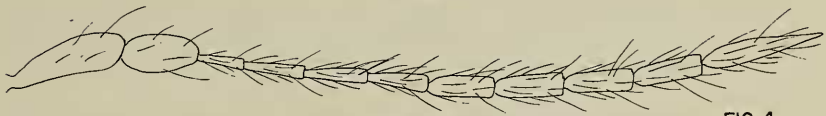


FIG. 4

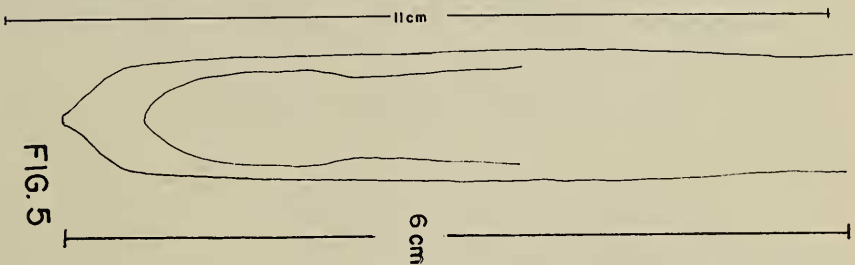


FIG. 5

Thorax plus de deux fois aussi large que long, côtés droits et parallèles. Carène extrême thoracopleurale à peine ondulée, points sétifères situés à la face inférieure. Surface finement et éparsement ponctuée (grossissement de 40 à 50 fois). Sillon antébasal profond, fortement ponctué au fond, faiblement sinué au milieu. Base fortement bisinuée et noirâtre. Espace antébasal plan, fortement élargi au milieu (base avancée vers l'écusson).

Élytres plus fortement ponctués (points bien visibles sous le grossissement de 15 à 20 fois), calus basilaire et dépression postbasilaire faibles. Pubescence disposée en une série longitudinale au milieu de chaque intervalle, poils presque couchés, plus courts que le 1^{er} antennite, faiblement recourbés. 5^e segment abdominal (fig. 5) arrondi en arrière. Pattes minces.

Cette espèce de coloration très abérrante, s'éloigne de toutes les espèces suivantes par la forte réduction de la carène longitudinale du clypéus.

Epitrix villosa HAROLD, 1876

COLOMBIA, Antioquia: Bello, 16.VI.1955 (sur Haricot, Papilionacées), (C. Ríos, Inst. Colomb. Agropecuario). Del Valle: Valle de Cauca, Palmira, 1.1944, VI.1945 et VI.1946 (B. Losada s., Inst. Colomb. Agropecuario).

Longueur 1,7 - 1,9 mm (chez les deux sexes).

Rouge testacé ou rouge brun, antennes et pattes (fémurs postérieurs exceptés) testacées. Carène longitudinale du clypéus convexe, triangulairement dilatée en avant, la carène transversale n'est pas séparée. Calus surantennaires petits, obliques et ovalaires. Articles apicaux des antennes peu épaissis, chacun des 7 à 10 plus que deux fois aussi longs qu'épais, antennes atteignant le milieu des élytres.

Thorax faiblement ponctué, côtés presque droits, carène thoracopleurale entière, points sétifères situés à la face inférieure. Sillon antébasal presque droit, ponctué. Espace antébasal imponctué, faiblement convexe, base fortement avancée au milieu vers l'écusson.

Calus basilaire et dépression postbasilaire des élytres obsoletes. Chaque intervalle avec une série longitudinale de longs poils, dorés, redressés et fortement recourbés à l'extrémité (poils bien plus longs que le 1^{er} antennite).

♂. Les quatre articles basilaires des protarses sensiblement dilatés, à peu près aussi larges que le sommet des tibias correspondants (qui son élargis). 5^e segment abdominal muni d'une gibbosité centrale, peu remarquable, située avant le milieu, protubérance centrale très peu déclive en arrière.

♀. Tarses minces. 5^e segment abdominal régulièrement convexe, arrondi en arrière.

Epitrix sensitiva n. sp.

BRASIL, Mato Grosso: Chapada dos Guimarães, 19. (TYPE ♂), 21., 25. et 30.I.1961 (J. et B. Bechyné, Mus. Goeldi); Burití, 8.II.1961 (id.).

Longueur ♂♂ 1,6 - 1,7 mm, ♀♀ 1,7 - 2 mm. 14 exx.

Noir de poix variant au noir; clypéus, bouche et sommet des antennes, rouge brun; base des antennes et pattes, testacé; fémurs postérieurs, brun de poix. Taille allongée, dessus brillant, pubescence élytrale jaunâtre et longue.

Tête imponctuée, les points sétifères au dessus des sillons oculaires près du bord interne des yeux exceptés. Sillons frontaux profonds, réunis au milieu du front en un angle de 120° ; au dessus de cette jonction, il se trouve un tubercule central remarquable. Calus surantennaires linéaires, orbites rugueux et fortement enfoncés. Carène longitudinale du clypéus aigüe et fortement convexe, dilatée dans le quart antérieur et réunie avec la carène transversale. Joues rugueuses, ne dépassant pas $1/3$ de la longueur de l'oeil. Antennes robustes, atteignant le milieu des élytres, articles 2 à 4 subégaux, les apicaux presque aussi épais que le sommet du tibia antérieur, chacun des 8 à 10 1,5 à 1,6 fois aussi longs qu'épais.

Thorax, deux fois aussi large que long, ayant sa plus grande largeur au milieu. Côtés distinctement arrondis, angles antérieurs fortement épaissis, coupés obliquement. Carène thoracopleurale éparsement crénelée. Surface fortement ponctuée (grossissement de dix fois), points effacés vers les angles antérieurs et avant l'écusson. Sillon antébasal profond et droit, espace antébasal peu convexe, dilaté au milieu (base bisinuée et avancée vers l'écusson).

Elytres bien plus fortement ponctués que le thorax, calus basilaire et dépression postbasilaire faibles. Elytropleures étroits. Intervalles légèrement convexes en arrière et aux côtés, le marginal dilaté. Pubescence longue, située en une seule ligne simple sur chaque intervalle, en avant, en ligne dédoublée dans la moitié postérieure. Pattes robustes.

♂. Les quatre articles basilaires des protarses fortement dilatés, les 2 antérieurs un peu plus larges que le sommet des tibias correspondants. 5^e segment abdominal rouge et imponctué au milieu, fortement excavé dans toute la moitié postérieure.

♀. Pattes plus grêles. 5^e segment abdominal tronqué en arrière.

Cette espèce est reconnaissable à la forte dilatation des basitarsites antérieurs du ♂ en connection (chez les deux sexes) avec le sillon antébasal du thorax droit et avec la disposition de la pubescence aux élytres.

Epitrix virgulata HAROLD, 1875

COLOMBIA, Cundinamarca: Soachá, 28.IV.1940 (H. Marcia, Inst. Colomb. Agropecuario); Madrid, 22.XII.1958, (sur pomme de terre, Solanacées), (E. Idrobo, Inst. Colomb. Agropec.). Boyacá: Bonza, 2.VI.1959, (G. Bravo, Inst. Colomb. Agropec.).

Longueur plus ou moins 2 mm.

Rouge brun; antennes et pattes, testacé; antennites apicaux, fémurs postérieurs et la suture élytrale plus ou moins brun de poix ou noirâtre.

Carène longitudinale du clypéus étroite, pointillée et convexe en arrière, triangulairement dilatée, lisse et aplatie dans la moitié antérieure, la carène transversale n'est pas séparée. Calus surantennaires petits, courtement ovalaires, obliques. Points sétifères, situés au dessus des sillons oculaires près

du bord postéro-interne des yeux, confluent en forme d'une courte impression longitudinale irrégulière. Antennes dépassant à peine le 1^{er} tiers des élytres, artiques apicaux fortement épaissis, chacun des 7 à 10 environ une fois et demi aussi long qu'épais.

Thorax deux fois aussi large que long, côtés droits, distinctement convergents vers la base, carène thoracopleurale entière, poils sétifères situés à la face inférieure. Surface finement et éparsement ponctuée (grossissement de 40 à 50 fois). Sillon antébasal droit, profond, ponctué au fond. Base bisinuée, avancée au milieu vers l'écusson. Espace antébasal aplati et lisse.

Elytres assez faiblement ponctués (grossissement de dix fois), points sensiblement diminuent en arrière, calus basilaire et dépression postbasilaire distincts. Intervalles pourvus d'une pubescence blanchâtre, éparse, semi-redressée, très fragile, disposée en une série longitudinale sur chacun, poils plus courts que le 1^{er} antennite, faiblement recourbés.

♂. Les quatre articles basilaires des protarses fortement dilatés, aussi larges que le sommet dilaté des tibias correspondants. 5^e segment abdominal fortement convexe, protubérance centrale large et fortement déclive en arrière.

♀. Tarses minces. 5^e segment abdominal tronqué en arrière en ligne à peine convexe.

Epitrix miraflo BECHYNÉ

1955, Ert. Arb. Mus. G. Frey 6, p. 168.

BRASIL, Santa Catarina: Nova Teutonia, 24.XII.1941 (F. Plaumann, Depr. Zool., S. Paulo). Mato Grosso: Chapada dos Guimarães, 19.I.1961 (J. et B. Bechyné, Mus. Goeldi).

Epitrix catharina BECHYNÉ

1955, 1. c. p. 168.

BRASIL, Mato Grosso: Chapada dos Guimarães, 21.I.1961 (J. et B. Bechyné, Mus. Goeldi).

Epitrix trapezophora n. sp.

BRASIL, Mato Grosso: Chapada dos Guimarães, 18., 25.I., 4. (TYPE ♂) et 5.II.1961 (J. et B. Bechyné, Mus. Goeldi); Fazenda Ricardo Franco (au Sud de Cuiabá), 7. et 15.III.1961 (id.). Rondônia: Vilhena, 20. et 22.II.1961 (id.).

Longueur 1,2 - 1,4 mm. (chez les deux sexes).

Brun de poil variant au rouge brun; clypéus et bouche rouges, antennes et pattes testacées, fémurs enfumés. Taille allongée, dessus brillant, pubescence jaunâtre.

Tête lisse sauf quelques points près des yeux. Front presque deux fois aussi large que le diamètre d'un oeil. Sillons frontaux fins, fortement recourbés près du milieu du front; ainsi réunis en un angle très aigu (45°). Calus surantennaires linéaires, presque parallèles. Carène longitudinale du clypéus

fine et aigue, n'occupant que la moitié basale du clypéus; carène transversale en demi-cercle, plus large et moins convexe. Clypéus en avant triangulairement encliné, lisse. Joux lisses, atteignant la moitié de la longueur de l'oeil. Antennes robustes, (fig. 6) dépassant le milieu des élytres, articles apicaux graduellement dilatés, aussi épais que le sommet du tibia antérieur, articles 3 et 4 très minces, chacun de la même longueur que le 2^e (qui est plus épais).

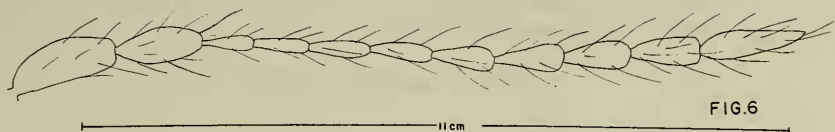


FIG. 6

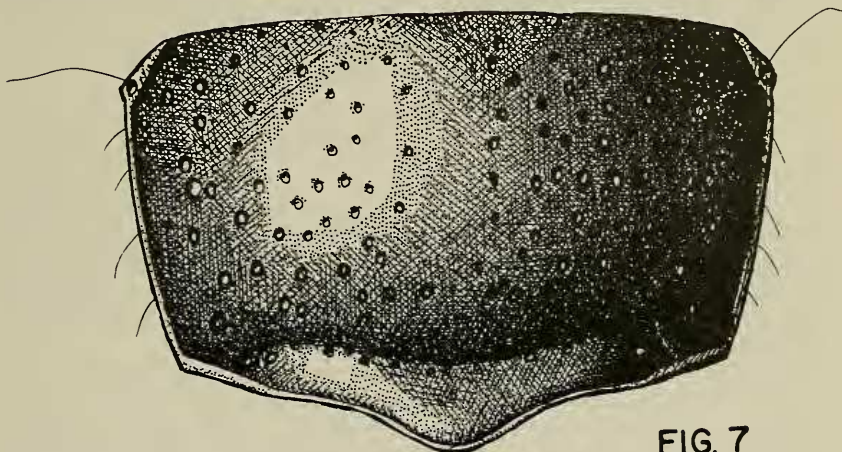


FIG. 7

Thorax trapézoïdal, (fig. 7) presque deux fois aussi large que long, ayant sa plus grande largeur au niveau des angles antérieurs qui sont coupés obliquement (40°) et latéralement bien accusés. Côtés droits et sensiblement rétrécis vers la base. Surface éparsement et assez faiblement ponctuée (grossissement de 20 à 30 fois) sur le disque, points plus grands et plus serrés vers les côtés, effacés sur l'espace entébasal (qui est peu convexe). Sillon antébasal fortement ponctué au fond, légèrement sinuée au milieu. Base bisinuée.

Elytres bien plus fortement ponctués (grossissement de 5 à 8 fois). Calus basilaire et dépression postbasilaire obsolètes. Intervalles plans, chacun avec une seule série longitudinale de points sétifères, les deux latéraux un peu convexes.

♂. Tarses peu dilatés. 5^e segment abdominal aplati au milieu dans la moitié postérieure.

♀. Tarses plus minces. 5^e segment abdominal régulièrement convexe transversalement, largement arrondi en arrière.

Cette espèce ressemble extérieurement à *E. bucki* BECHYNÉ (1956:1004) dont elle se distingue, ainsi que de toutes les formes semblantes, par les sillons frontaux fortement recourbés (concaves en dehors) et se réunissant en un angle aigu (droit ou obtus chez d'autres espèces).

Nous l'avons capturée et observée en grande quantité sur divers Solanacées cultivés (Chapada dos Guimarães).

Epitrix fallada BECHYNÉ

1955, Ent. Arb. Mus. G. Frey 6, p. 168.

BRASIL, Santa Catarina: Nova Teutonia, X.1951 (F. Plaumann, Dept. Zool., S. Paulo).
Mato Grosso: Chapada dos Guimarães, 18.I., 3. et 5.II.1961 J. et B. Bechyné, Mus. Goeldi).

Epitrix subviolacea n. sp.

BRASIL, Mato Grosso: Cuiabá, 14.II.1961 (J. et B. Bechyné, Mus. Goeldi).

Longueur 1,3 mm. 1 ♂.

Rouge testacé, 11^e antennite rembruni; écusson, une bande longitudinale suturale, occupant en avant les 3 premiers intervalles et graduellement atténuée en arrière et se terminant dans le sixième apical ainsi que les épipleures, violacé métallique. (Le type changea successivement en dix ans au rouge-marron). Taille ovalée, convexe, dessus brillant, pubescence des élytres jaunâtre.

Tête lisse, front un peu plus large que le diamètre transversal d'un oeil. Sillons oculaires profonds, réunis avec les sillons frontaux en ligne droite, se réunissant au milieu en un angle de 120°. Près du bord postéro-interne des yeux au dessus des sillons oculaires, il se trouvent quelques points sétifères. Calus surantennaires linéaires, orbites larges, convexes. Clypéus, court (joue ne dépassant pas 1/3 de la longueur de l'oeil), carène longitudinale beaucoup plus haute que les calus surantennaires, largement dilatés triangulairement et aplatis dans la moitié antérieure. Antennes (fig. 8) dépassant le milieu des élytres, articles apicaux un peu épaissis, le 3^e plus mince et plus court que les voisins.

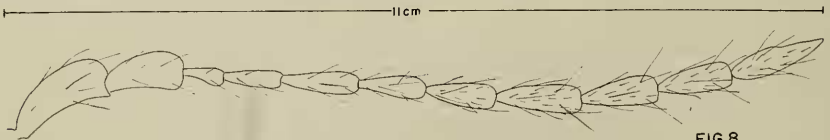


FIG. 8

Thorax deux fois et demi aussi large que long, ayant sa plus grande largeur au milieu. Côtés distinctement arrondis et dentelés. Angles anté-

rieurs coupés obliquement, bien accusés latéralement mais non proéminents. Surface nettement ponctuée (grossissement de 20 fois), points plus serrés vers les côtés, effacés entièrement sur l'espace antébasal qui est convexe. Sillon antébasal fortement sinué avant l'écusson, parallèle à la base extrême.

Elytres plus larges que le thorax, fortement ponctués (grossissement de 8 à 10 fois), points diminuant légèrement vers le sommet. Intervalles chacun avec une série régulière de poils redressés, plans, les deux latéraux un peu convexes. Calus basilaire et dépression postbasilaire faibles, suture un peu relevée. Elytropleures étroits, angle sutural obtus, bord apical arrondi. Prosternum rugueux sur les épimères et entre les hanches. 5^e segment abdominal mat, convexe. Les 4 basitarsites antérieurs peu dilatés.

Semblable de *E. linda* BECHYNĚ & BECHYNĚ joues plus courtes, ponctuation du thorax (qui est plus large) bien plus faible, les 4 basitarsites antérieurs courtement ovalés (1,2 à 1,3 aussi longs que larges; presque deux fois aussi longs que larges chez *E. linda*).

Epitrix linda BECHYNĚ & BECHYNĚ

1961, Bol. Mus. Goeldi, Zool. 33, p. 41.

BRASIL, Mato Grosso: Chapada dos Guimarães, de 18. à 25., 27., 29. et 30.I., 1., 5. et 6.II.1961 (J. et B. Bechyné, Mus. Goeldi).

Epitrix nicotianae BRYANT, 1916

BRASIL, Mato Grosso: Fazenda Ricardo Franco (au Sud de Cuiabá), 14.III.1961 (J. et B. Bechyné, Mus. Goeldi). Rio Grande do Sul: Porto Alegre, 18.V.1960 (Pe. P. Buck lgt. et coll.).

Epitrix yanazara BECHYNĚ

1959, Beitr. neut. Fauna 1, p. 321.

PERÚ, Santa Ana: Huancayo, 6.XII.1972 (Baumann et M. Semel, Inst. Potato Center, Lima).

Epitrix ranquela insuavis BECHYNĚ & BECHYNĚ

i. lit., (Rev. Fac. Agron., Maracay).

ECUADOR: 28.V.1975 (L. Valencia, Inst. Potato Center, Lima).

Epitrix harilana rubia BECHYNĚ & BECHYNĚ

i. lit., (Rev. Fac. Agron., Maracay).

PERU, Lima: La Molina, 12.XI.1974 (E. Block, Inst. Potato Center, Lima).

Margaridisa buritiensis n. sp.

BRASIL, Mato Grosso: Chapada dos Guimarães, 5.II.1961 (TYPE ♂), (J. et B. Bechyné, Mus. Goeldi); Burití, 8.II.1961 (id.).

Longueur ♂ 1,3 mm, ♀♀ 1,7 mm. 3 exx.

Testacé rougeâtre; labrum et les 3 derniers antennites, brun de poix; suture élytrale et élytroleures, rouge brun. Taille régulièrement ovalée, dessus modérément brillant.

Tête imponctuée, sillons frontaux profonds, réunis au milieu du front en un angle de 90°. Front une fois et demi aussi large que le diamètre transversal d'un oeil, creusé d'une impression courte et profonde, située au dessus des sillons frontaux près du bord postéro-interne des yeux. Calus surantennaires linéaires, bien convexe, deux fois plus étroits que le sommet de la carène longitudinale du clypéus. Cette dernière distinctement atténuée en avant, carène transversale plus faible, oblique. Antennes atteignant le milieu des élytres, épaissies vers le sommet, 3^e article plus long que les voisins.

Thorax finement pointillé (grossissement de 50 à 80 fois), deux fois aussi large que long. Côtés subparallèles, presque droits. Angles antérieurs coupés très obliquement (déviations de 55 - 60°), latéralement à peine proéminents. Sillon antébasal ponctué au fond, sinué au milieu, profond, bien delimité latéralement par les sillons perpendiculaires. Base bisinuée, fortement rebordée, espace antébasal à peine convexe.

Elytres plus larges que le thorax, ovalés, ayant leur plus grande largeur avant le milieu. Elytroleures linéaires, calus basilaire et dépression post-basilaire à peine indiqués. Ponctuation disposée en séries longitudinales très régulières, fines (grossissement de 20 à 30 fois), diminuant fortement en arrière, intervalle plans, les 3 latéraux subégaux, légèrement plus larges que les discaux.

♂. Les quatre articles basilaires des protarses modérément dilatés. 5^e segment abdominal avec une dépression triangulaire au milieu.

♀. Pattes plus grêles. 5^e segment abdominal régulièrement convexe et largement arrondi en arrière.

Beaucoup plus petit que *M. praesignata* i. lit. (Rev. Fac. Agron., Maracay); clypéus de conformation tout à fait différent, thorax nettement pointillé et le 5^e segment abdominal du ♂ avec une dépression triangulaire.

Margaridisa flavescens (BALY) 1876

BRASIL, Rio Grande do Sul: Itacolomi, 23.II.1960 (Pe. Pio Buck lgt. et coll.); Vila Oliva, 8.I.1960 et 11.I.1961 (id.).

Margaridisa mera n. sp.

BRASIL, Rondônia: Vilhena, 21. (TYPE ♀) et 23.II.1961 (J. et B. Bechyné, Mus. Goeldi).

Longueur ♀♀ 1,8 mm. 2 exx.

Testacé rougeâtre, pattes plus pâles, les 6 derniers antennites noirs. Taille ovalée, convexe, dessus brillant.

Tête imponctuée. Front 1,2 fois aussi large que le diamètre transversal d'un oeil. Sillons oculaires droits, bien sculptés, réunis au milieu du front en un angle de 120°. Calus surantennaires, assez longs, situés obliquement et réunis latéralement aux orbites (qui sont cariformes). Clypéus très court (joue ne dépassant pas 1/20 de la longueur de l'oeil), carène longitudinale tuberculiforme et fortement convexe entre les antennes, triangulairement dilatée et aplatie en avant. Antennes minces, atteignant le milieu des élytres, articles apicaux légèrement épaissis, chacun deux fois et demi aussi long qu'épais, articles 2 à 4 subégaux (concernant leur longueur), le 3^e très mince.

Thorax convexe, plus que deux fois aussi large que long. Côtés parallèles, à peine arrondis. Angle antérieurs coupés obliquement, fortement proéminents latéralement en forme d'une dent très accentuée; les postérieurs droits. Disque imponctué, convexe, sillon antébasal profond, finement ponctué au fond, légèrement sinué au milieu. Base avancée vers l'écusson, ainsi l'espace antébasal est plus large au milieu que vers les côtés.

Elytres régulièrement ovalés, ayant leur plus grande largeur près du milieu, plus larges que le thorax. Calus basilaire et dépression postbasilaire faibles. Base extrême relevée en bourrelet suivi d'une série transversale de grand points. Pontuation forte et très régulière (grossissement de 8 à 10 fois), diminuant rapidement en arrière. Intervalles plans, marginal légèrement convexe en avant, aussi large que le 8^e ou le 9^e près du milieu; le 8^e un peu atténué sous les épaules. Elytropleures linéaires, angle sutural arrondi. Saillie intercoxale du prosternum aussi large que les proépimères avant les hanches. 5^e segment abdominal arrondi en arrière. 1^{er} article des tarsi postérieurs aussi long que les 3 suivants réunis.

Par la pontuation élytrale à peu près effacée dans le tiers apical, cette espèce fait partie d'un petit groupe des formes plus ou moins concolores:

- 1 (6) Sillon antébasal du thorax faiblement sinué au milieu, presque droit, ponctué au fond. Base des élytres relevée en bourrelet qui est accentué par une série transversale de grand points.
- 2 (5) Taille grande, environ 2 mm. Les angles antérieurs du thorax ne sont pas proéminents latéralement. Intervalle latéral des élytres nettement plus large que le précédent.
- 3 (4) Les 5 derniers antennites sont noirs. Rouge testacé (Décrit comme testacé jaune ce qui se rattachent aux exemplaires récemment récoltés. Le type changea successivement en dix ans du testacé au rouge testacé). 5^e segment abdominal du ♂ aplati au milieu et légèrement excavé, basitarsites du même sexe peu dilatés, les deux antérieurs triangulaires, les intermédiaires à côtés parallèles. Joues courtes chez les deux sexes, ne dépassant pas 1/10 de la longueur de l'oeil.
Margaridisa benficana BECHYNÉ & BECHYNÉ.
- 4 (3) 7 derniers antennites obscurcis. Rouge brun. 5^e segment abdominal du ♂ aplati au milieu et muni d'une profonde excavation fovéiforme, les 4 basitarsites antérieurs du même sexe triangulaires, peu dilatés. Joue, chez les deux sexes, beaucoup plus longue, atteignant 1/3 de la longueur de l'oeil.
Margaridisa triangularis n. sp.

- BRASIL, Mato Grosso: Chapada dos Guimarães, 1. (TYPE ♂) et 2.II.1961 (J. et B. Bechyné, Mus. Goeldi). 2 exx, ♂ et ♀ .
- 5 (2) Plus petit, de 1,5 à 1,7 mm. Les 6 derniers antennites sont noirs. Angles antérieurs du thorax fortement proéminents latéralement en forme d'une dent accusée. Les 3 intervalles latéraux à peu près de la même largeur *Margaridisa mera* n. sp.
- 6 (1) Sillon antébasal du thorax nettement sinué au milieu, imponctué au fond, base des élytres plane. Les 6 derniers antennites sont obscurcis. Taille petite, 1,4 mm. Angles antérieurs du thorax bien accentués et latéralement proéminents. Intervalle marginal des élytres, plus large que les précédents. 5^e segment abdominal du ♂, coupé en ligne droite en arrière, partie coupée précédée par un profond sillon transversal, sinus profonds, atteignant 1,3 de la longueur totale du sternite.
 *Margaridisa laevisulcata* n.sp.
- BRASIL, Para: Marituba, 1.VI.1961 (TYPE ♂), (J. et B. Bechyné, Mus. Goeldi). 1 ex.

Margaridisa hippuriphilina n. sp.

BRASIL, Mato Grosso: Burití, 8.II.1961 (J. et B. Bechyné, Mus. Goeldi).

Longueur 1,4 - 1,5 mm. 4 ♀♀.

Noir; clypéus brun; bouche, antennes et pattes, testacé. Chacun des élytres est ornés d'une grande tache antéapicale jaune, mal delimitée. Taille allongée-ovale, convexe.

Tête peu brillant (réticulation bien visible sous le grossissement de 50 à 80 fois), imponctuée. Front presque deux fois aussi large que le diamètre transversal d'un oeil, convexe entre les extrémités des sillons frontaux qui sont réunis au milieu en un angle de 120°. Au dessus des sillons frontaux, au niveau du bord postéro-interne des yeux, il se trouve une courte impression longitudinale. Calus surantennaires linéaires. Carène clypéales étroites, réunies en = T =. Antennes atteignant le milieu des élytres, légèrement épaissies vers l'extrémité (articles apicaux bien plus minces que le sommet des tibias antérieurs), articles 2 à 4 subégaux.

Thorax peu brillant (comme la tête), deux fois aussi large que long, côtés presque parallèles, très légèrement arrondis. Angles antérieurs largement coupés obliquement, faiblement proéminents latéralement; les postérieurs presque droits, épaissis. Sillon antébasal profond, presque droit, sillons perpendiculaires très courts, accentués par une élévation cariniforme du côté externe. Base bisinuée, espace antébasal dilaté au milieu et aplati.

Elytres plus larges que le thorax, fortement ponctués (grossissement de 8 à 10 fois) en séries longitudinales très régulières, points très diminués en arrière. Intervalles plans, calus basilaire et dépression postbasilaire effacés, angle sutural droit et très courtement arrondi. Pattes assez robustes, 1^{er} article des tarses postérieurs aussi long que les deux suivants réunis. 5^e segment abdominal arrondi en arrière.

Très bien caractérisé par la coloration (ressemblant à celle de *Hippuriphila modeeri* L.) et par la conformation des sillons perpendiculaires du thorax.

Margaridisa genalis n. sp.

BRASIL, Mato Grosso: Chapada dos Guimarães, 19., 20. (TYPE ♂), 24. et 25.I.1961 (J. et. B. Bechyné, Mus. Goeldi).

Longueur 1,0 - 1,1 mm. 8 exx.

Noir ou noir de poix; clypéus rougeâtre; pattes (fémurs, surtout les postérieurs, exceptés) et antennes testacées, les 3 derniers antennites enfumés. Taille ovalée modérément convexe, dessus brillant, thorax mat.

Tête lisse (fig. 9), excepté un groupe de points sétifères près des yeux au dessus des sillons oculaires et sur les orbites (ces derniers enfoncés). Front presque deux fois aussi large que le diamètre transversal d'un oeil; bord interne des yeux presque droit et à peine divergent en arrière. Clypéus long (joue aussi longues que les yeux), carène longitudinale peu convexe, triangulairement dilatée en avant, carène transversale effacée; bord antérieur du clypéus émarginé. Antennes ne dépassant pas le 1^{er} tiers des élytres, épaissies vers le sommet, articles 9 et 10 une fois et demi aussi longs qu'épais le 11^e fortement épaissi.

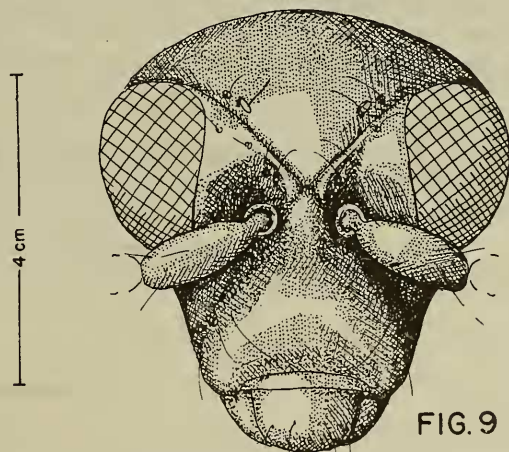


FIG. 9

Thorax réticulé (grossissement de 50 à 80 fois), bien deux fois aussi large que long, ayant sa plus grande largeur au milieu. Côtés régulièrement arrondis, sinués avant les angles postérieurs qui sont droits; angles antérieurs épaissis et largement coupés obliquement, accusés, mais latéralement à peine proéminents. Pontuation peu serrée, relativement forte (grossissement de 20 à 30 fois). Sillon antébasal bien marqué, sinué au milieu. Espace antébasal aplati, base fortement bisinuée.

Elytres ovalés, plus fortement ponctués que le thorax, points disposés en séries longitudinales très régulières, diminuant en arrière. Intervalles plans, le latéral dilaté et convexe. Calus basilaire et dépression postbasilaire effacés. Bord latéral du prostethium épaissi et rugueux, saillie intercoxale aussi large qu'une hanche.

♂. Les quatre articles basilaires des protarses à peine dilatés. 5^e segment abdominal convexe longitudinalement, sinus petits, bord postérieur de la protubérance centrale tronqué en ligne presque droite.

♀. Pattes à peine plus minces. 5^e segment abdominal régulièrement convexe et arrondi en arrière.

Espèce très aberrante par sa tête prolongée en avant, les thoracopleures sont dépourvus des points sétifères.

INDICATION BIBLIOGRAPHIQUE

- BALY, J.S. 1876. Descriptions of a new genus and of new species of Halticinae. *Trans. R. ent. Soc. London*, p. 581-602.
- BECHYNÉ, J. 1955. Reise des Herrn G. Frey in Südamerika: Alticinae (Col. Phytophaga). *Ent. Arb. Mus. Georg Frey.*, München, 6(1):74-311.
- — . 1956. Beiträge zur Kenntniss der Neotropischen Alticipiden und Galeruciden. *Ent. Arb. Mus. Georg Frey.*, München, 7:965-1158.
- BECHYNÉ, J. & BECHYNÉ, B.S. 1961. Notas sobre Chrysomeloidea Neotropicais II. *Bolm Mus. para "Emilio Goeldi"*, Sér. Zoologia, Belém, 37:1-93.
- BRYANT, G.E. 1936. A new species of *Epitrix* (Halticinae) injurious to tobacco in Brazil. *Arb. physiol. angew. Ent. Berl.*, 3(2):114.
- HAROLD, E. von. 1875. Beiträge zur Kenntniss der Fauna von Neu-Granada. Halticinae I. *Col. Hefte*, 14:1-44.
- — . 1876. Beiträge zur Kenntniss der Fauna von Neu-Granada. Halticinae II. *Col. Hefte*, 15:1-36.
- SCHERER, G. 1960. Beitrag zur Kenntniss der Alticipiden fauna Brasiliens. (Col. Phytoph.). *Ent. Arb. Mus. Georg Frey*, München, 11:180-290.